

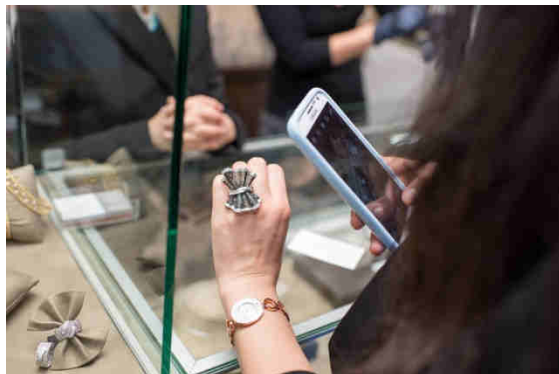
PRECIEUX2015

La troisième édition chinoise du salon *Précieux* organisée par le Comité Francéclat, avec le concours de Mme Karine Margraff Leclercq (Rose Agence) et de Business France, s'est déroulée à Shanghai les 23 et 24 novembre puis à Pékin, les 26 et 27 novembre 2015.

Parmi les participants figuraient notamment 9 marques françaises de bijouterie-joaillerie et sous la bannière collective **French Times in Paris**, représentée par Mme Weiling Tong, les marques de montres **Dodane, Fob, Navitec, Pierre Lannier, Saint Honoré, Thirsty, Yema et Yonger & Bresson**.

Le nouveau showroom de la CFHM et de la Fédération Française de la Chaussure, situé au cœur de l'ancienne concession française de Shanghai, a accueilli la première étape de *Précieux*. A Pékin, le salon a eu lieu dans les salons de l'hôtel Rosewood Beijing, au sein du district de Chaoyang.

Pour les marques françaises et leurs représentants, *Précieux* a de nouveau été l'occasion de rencontrer les acheteurs professionnels chinois mais également un grand nombre de journalistes et d'acheteurs particuliers VIP.



Photos prises dans le showroom, à Shanghai

BAROMETRE COMITE FRANCECLAT-SOCIETE 5 : OCTOBRE 2015

Après une saison estivale très dynamique, le **chiffre d'affaires tous produits horlogerie-bijouterie** réalisé en octobre a encore augmenté (+1%). Sur la période janvier-octobre, la progression a été de 2%.

Si les ventes de **montres** se sont un peu réduites en volume (-1%), elles ont en revanche bondi de 7% en valeur. Le nombre de **bijoux en argent, plaqué or, acier et non précieux** vendus a légèrement augmenté (+1%). En valeur, le chiffre d'affaires s'est stabilisé. Quant

aux ventes de **bijoux or tous titres**, elles ont baissé tant en unités (-4%) qu'en valeur (-3%).

En ce qui concerne les **réseaux de distribution**, les ventes d'octobre ont été positives chez les horlogers-bijoutiers en ville et dans les grands magasins (+1%), les horlogers-bijoutiers en centre commercial (+2%) et dans les bijouteries fantaisie (+9%). Seules les grandes surfaces ont à nouveau enregistré une baisse de leur chiffre d'affaires (-9%).

CREDIT EXPORT BPIFRANCE

Depuis mars 2015, la banque publique d'investissement Bpifrance propose une nouvelle offre de crédit export aux PME et aux ETI françaises qui vendent à l'international des biens d'équipement ou des prestations de services auprès d'une entreprise, d'un organisme public ou parapublic, voire d'un Etat. Cette offre s'étend sur une période allant de 3 à 10 ans.

Couverte par l'assurance de l'assureur-crédit Coface à hauteur de 95 %, cette nouvelle offre comprend les deux options suivantes : le **crédit acheteur** (de 5 à 25 millions d'euros en prêteur

seul et jusqu'à 75 millions en cofinancement) qui est directement attribué par Bpifrance au client étranger d'une entreprise française exportatrice, et le **crédit fournisseur** (entre 1 et 25 millions d'euros), octroyé par l'exportateur lui-même à son client puis racheté par Bpifrance à l'entreprise.

Les entreprises françaises intéressées par ce type de crédit export peuvent prendre contact avec le bureau régional de Bpifrance dont elles dépendent.

Informations : www.bpifrance.fr

PARITE DE L'EURO

avec le dollar US, le franc suisse, le yen, la livre sterling, le dollar de Hong Kong et le yuan chinois

Devises	du 01/10/14 au 31/10/15		Cours moyen		Valeur en douane*
	Cours le plus haut	Cours le plus bas	du 01/10/15 au 31/10/15	du 01/11/15 au 26/11/15	du 01/12/15 au 31/12/15
1 USD	0,9477 (13.04.15)	0,7975 (20.11.14)	0,8901	0,9300	0,9376
1 CHF	1,0187 (23.01.15)	0,8295 (04.11.14)	0,9189	0,9237	0,9227
100 JPY	0,7904 (15.04.15)	0,6710 (05.12.14)	0,7416	0,7589	0,7596
1 GBP	1,4362 (05.08.15)	1,2505 (19.11.14)	1,3645	1,4147	1,4267
1 HKD	0,1223 (13.04.15)	0,1028 (20.11.14)	0,1148	0,1200	0,1210
1 CNY	0,1526 (13.04.15)	0,1288 (16.12.14)	0,1402	0,1460	0,1469

* Valeur approximative calculée à partir du taux de change de l'Euro avec les autres devises.

Lu sur www.letemps.ch (24/11/2015)

Swatch s'allie à Visa pour sa montre à paiements

Lu dans *La Gazette Drouot* (20/11/2015)

L'horloger qui rêvait de maîtriser le temps.

A Besançon, Philippe Lebru fait basculer l'horlogerie traditionnelle du XVIIIème siècle dans le monde du design, à coup de brevets et de couleurs pop.